



Møde om muligt Skydebanecenter Tirstrup

Jagtens Hus, Danmarks Jægerforbund 2018

Velkomst og dagsorden

1. Status for proces og tilbageblik fra tidligere møder - erfaring fra Henrik Juul Jensen, Flejsborg Skydecenter
2. Gennemgang af SWOT og interessentanalyse
3. Status for dialog med FES og Kommune om skydebanecentret.
4. Case om fordele og ulemper ved et skydebanecenter
5. Organisationsmodeller for et skydecenter
6. Forhåndsafklaring omkring finansiering
7. Forretningsplan og driftsøkonomi
8. Næste skridt



1. At begrænse vores aktiviteter negative indvirkning på miljøet mest muligt

2. At skydebanerne primært har et uddannelses- og træningsmæssigt formål

4. At sikre befolkningens accept af aktiviteter på skydebanerne

Organisatorisk fokus:

8. Bedre forventningsafstemning mellem administration og skydebanerne

9. Ej

11. Skabe overblik over skydebanernes kapacitet, lokalitet m.v.

12. I me lok

19. At der udvikles en model for vurdering af den enkelte skydebanes fremtid for at kunne underbygge prioritering af rådgivningen til den enkelte bane

Udviklingsfokus:

17. Vi vil være mere proaktive i vores håndtering af sagerne

odel for alle t kunne ig af lte bane

Konklusioner fra mødet i foråret 2015

Skydebanekapacitet

Syddjurs: Mange små flugtskydningsbaner, og ringe mulighed for øget skydetid. Ingen riffelbaner.

Norrdjurs: Én flugtskydningsbane, og mindre mulighed for øget skydetid. To riffelbaner.

Århus: Stort behov for flugtskydningsbaner. Meget begrænset skydetid på riffelbaner og flugtskydningsbaner.

Faurskov: Få flugtskydningsbaner, og ringe mulighed for øget skydetid. Ingen riffelbaner.

Randers: Mange små flugtskydningsbaner, og ringe mulighed for øget skydetid. Én riffelbane.

Konklusioner fra mødet i foråret 2015

- Vi mangler skydetid:
 - Flere brugere
 - Øget krav til nye jægeres skydefærdigheder.
- Mange små skydebaner giver udfordringer:
 - Det er vanskeligt, at skaffe frivillige til drift af små skydebaner, da banernes begrænsede kapacitet ikke åbner mulighed for professionel drift, instruktion, mv.
- Der skal arbejdes videre med et muligt skydecenter Tirstrup!

Møde jagtforeninger 14/12 2015

- Stort flertal bakker op om projektet



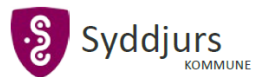
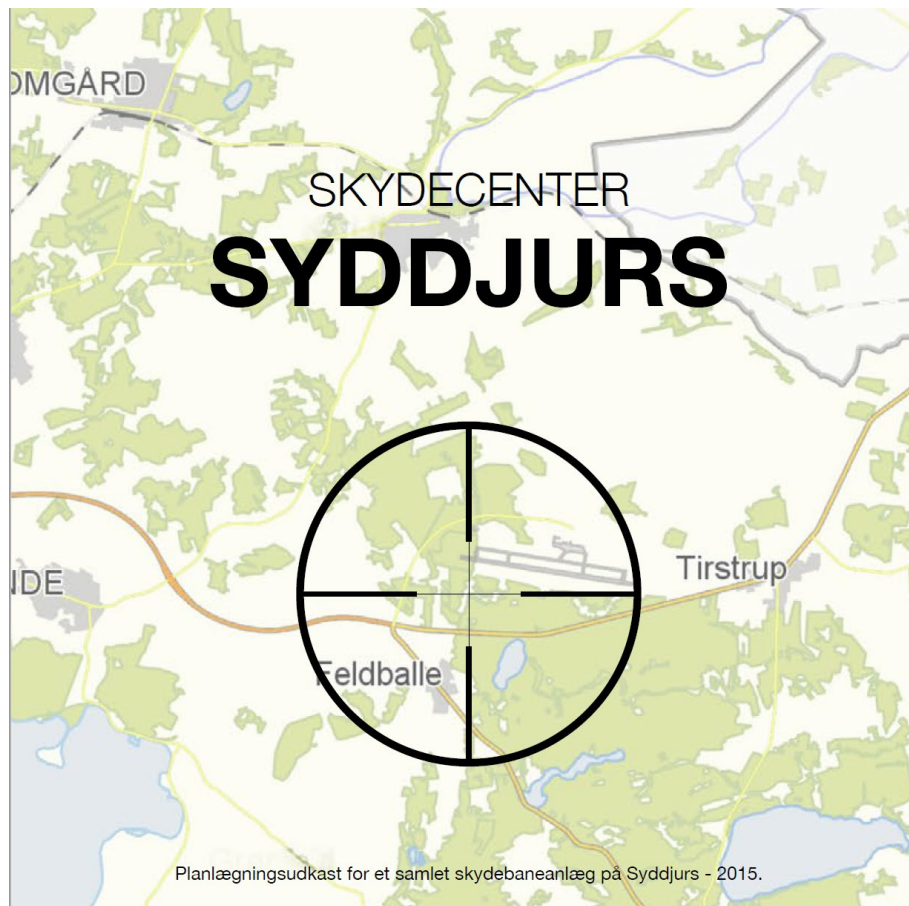
Visionen for Skydebanecenter Tirstrup

Etablere et internationalt skydecenter - pendant til KFK

Syddjurs kommune har i samarbejde med Danmarks Jægerforbund udviklet nærværende prospekt, som har til hensigt, at visualisere mulighederne for indretning af et samlet skydebaneanlæg i Syddjurs kommune.

Der findes i dag en lang række selvstændige riffelskydebaner og flugtskydebaner på Syddjurs og i omegnskommunerne. Der er tale om mindre anlæg, som har ringe udvidelsesmuligheder og svært ved at tiltrække større nationale og internationale konkurrencer.

En lang række af områdets jagtforeninger, har ytret sig yderst positivt over for den mulighed at få skabt ét stort fælles skydebaneanlæg i Syddjurs kommune. Et anlæg, som vil kunne dække både nuværende og fremtidige behov, for et stigende antal brugere, samt tiltrække både lokale, nationale og internationale stævner og konkurrencer.



FORORD

Syddjurs kommune har i samarbejde med Danmarks Jægerforbund udviklet nærværende prospekt, som har til hensigt, at visualisere mulighederne for indretning af et samlet skydebaneanlæg i Syddjurs kommune.

Der findes i dag en lang række selvstændige riffelskydebaner og flugtskydebaner på Syddjurs og i omegnskommunerne. Der er tale om mindre anlæg, som har ringe udvidelsesmuligheder og svært ved at tiltrække større nationale og internationale konkurrencer.

En lang række af områdets jagtforeninger, har ytret sig yderst positivt over for den mulighed at få skabt ét stort fælles skydebaneanlæg i Syddjurs kommune. Et anlæg, som vil kunne dække både nuværende og fremtidige behov, for et stigende antal brugere, samt tiltrække både lokale, nationale og internationale stævner og konkurrencer.

DEN TÆNKTE PLACERING

Militærområdet syd for Tirstrup lufthavn, kan danne ramme om et nyt skydebaneanlæg. Områdets afsidesliggende lokalitet reducerer lydgenerne for de omkringliggende beboelsesområder og arealets størrelse giver optimale muligheder for indretning af et alsidigt anlæg.

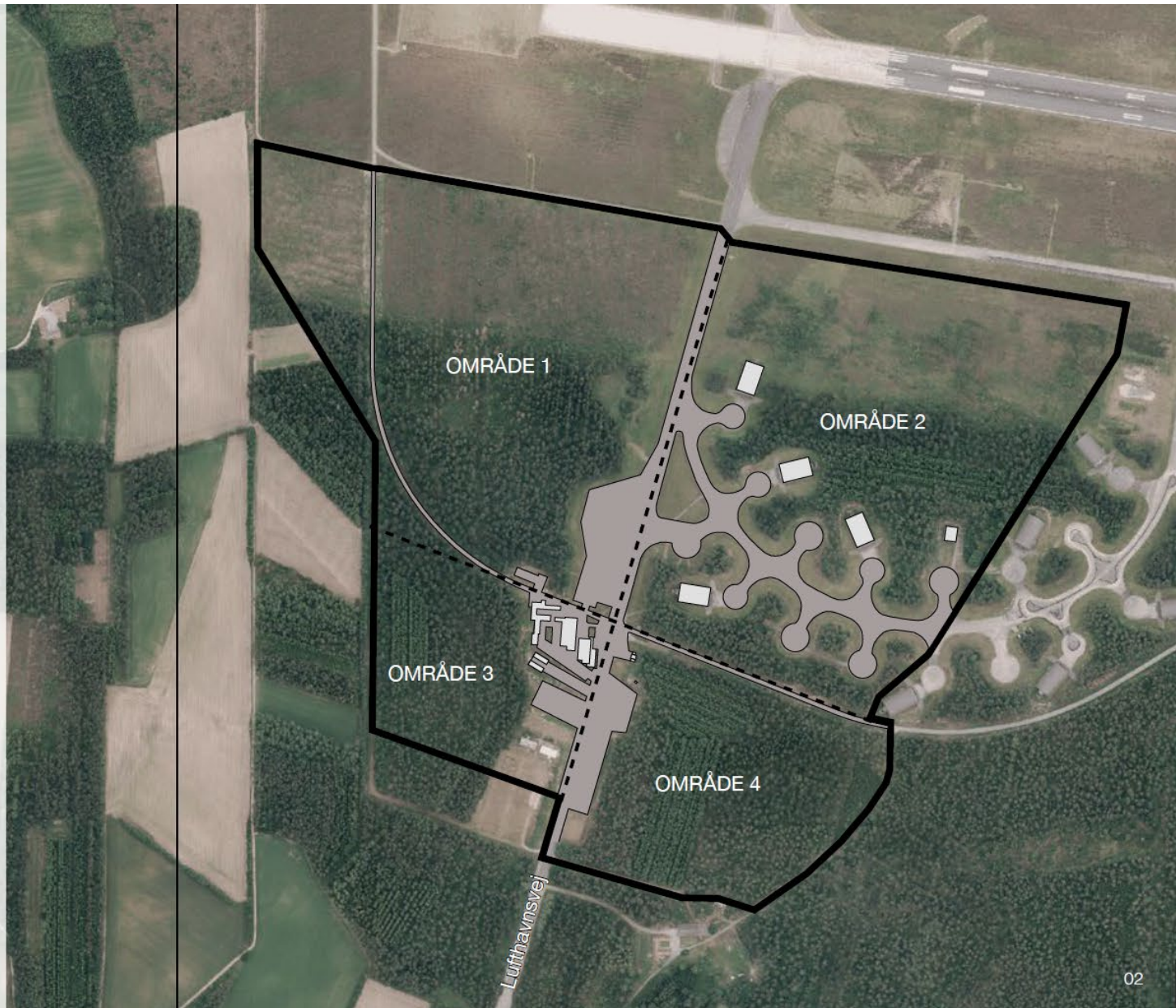
Området indeholder et rigt antal af befæstede veje, åbne græsarealer samt tæt skov, og indbyder derfor til mangfoldige og særprægede skydeoplevelser, samtidig med at de logistiske forhold i top.



Vej gennem skovareal



Åben mark mod nord

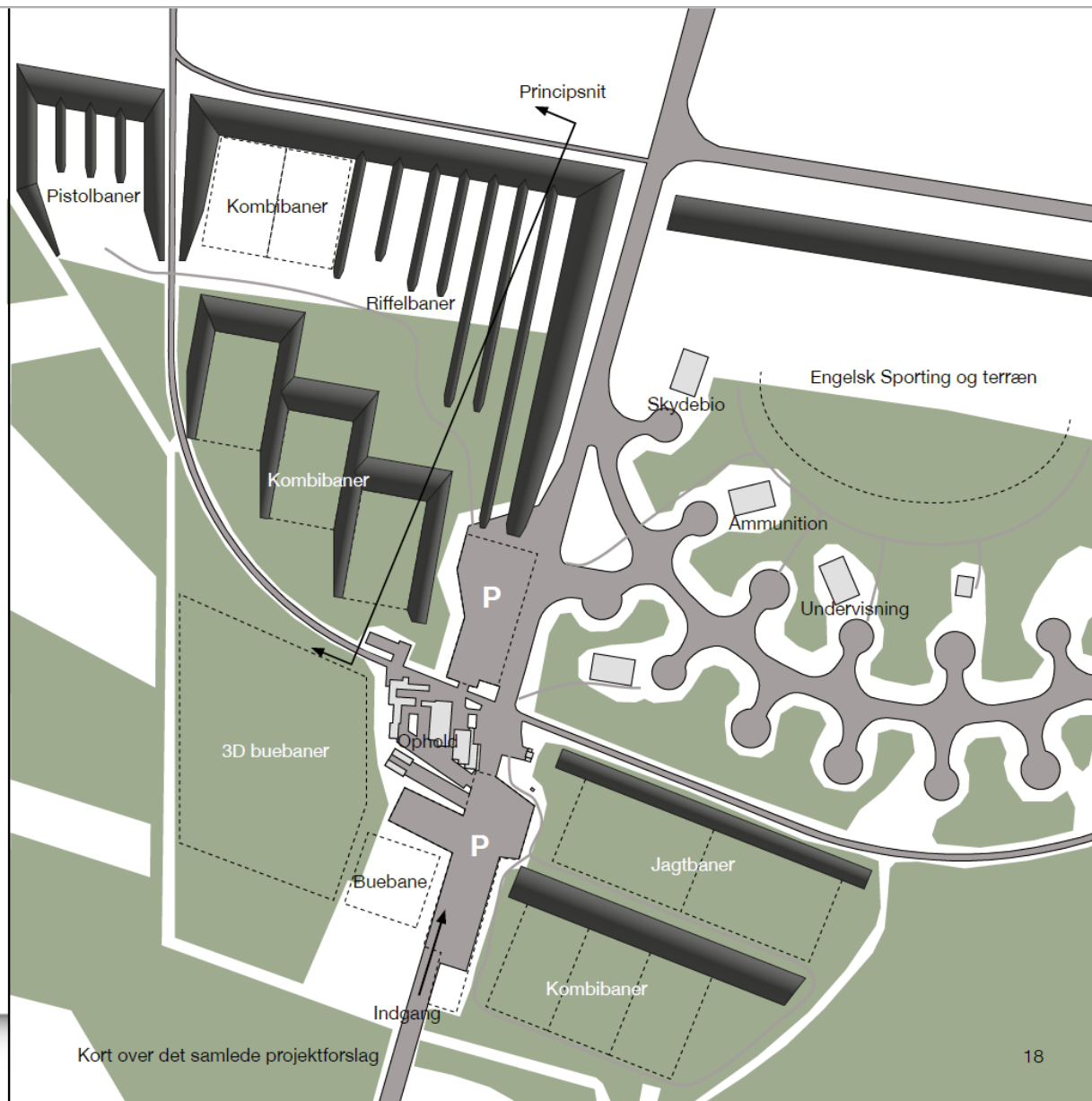


SAMLET OVERSIGT

Områdernes indbyrdes placering skaber et homogent og fleksibelt skydecenter.

Den nord/syd-vendte "hovedvej" igennem anlægget bliver en effektiv fordelingsnerve og et genkendeligt logistisk element. Gode parkeringsforhold er placeret nært ved centerets sydlige hovedindgang.

Områdets eksisterende bygninger benyttes af Hjemmeværnet. Ved en eventuel overtagelse af disse faciliteter, kan de anvendes til skydekurser, instruktørkurser, indkvartering i forbindelse med konkurrencer samt administration og evt. mindre butikker.



Møde 7. januar 2016

På vegne af Danmarks Jægerforbund (DJ) kreds 3 (Østjylland), vil vi gerne invitere til et interessentmøde omkring muligt partnerskab for etablering af et Nyt Internationalt Skydecenter ved Tirstrup. Se vedlagte brochure.

Dagsorden for mødet er

- Velkomst og præsentation af mødedeltagere v/Jens Bjørn Andersen, DJ
- Behov for skydebanekapacitet i Østjylland v/Lars Thune Andersen, DJ
- Status for udbygning af skydebanekapacitet i Østjylland v/Natur og Miljøchef Morten Hundahl, Syddjurs Kommune
- Vision for Nyt Internationalt Skydecenter v/Niels Søndergaard, DJ
- Anlægsomkostning og driftsøkonomi v/Niels Søndergaard, DJ
- Ide til organisering v/Jens Bjørn Andersen, DJ
- Proces for deltagelse i projektet v/Jens Bjørn Andersen, DJ

Møde 7. Januar 2016

- Natur- og Miljømedarbejder, Repræsentant for Favrskov Kommune
- Skyttekonsulent, DGI Østjylland
- Formand i aktivitetsledelsen i skydning, DGI Østjylland
- Projektleder, DGI skydning
- Idrætskonsulent, DGI skydning
- Forretningsfører, Dansk Skytte Union
- Naturstyrelsen
- Danmarks Jægerforbund, kreds 3
- Repræsentanter fra Syddjurs, Norddjurs, Favrskov mv.

SWOT Analyse

Nuværende situation - internt

Styrker

- Meget velegnet areal
- Erfaringer viser, at driftsøkonomien er god
- Kan startes i lille målstok og skaleres op efter behov/efterspørgsel

Muligheder

- Stort opland af jægere – kundegrundlag
- God geografisk placering – logistiske forhold (elitecenter vest)
- Tiltrække nationale og internationale skydestævner

Svagheder

- Længere transport for kunder til skydebanerne
- Lokale jagtforeningers mulighed for skydebane som samlingssted ændres

Trusler

- Areal udpeget som drikkevandsinteresse
- Ikke muligt, at fremskaffe finansiering til etablering
- Jagtforeninger tager ikke ejerskab for projektet

Fremtidig situation - eksternt

Interessentanalyse

<i>Nøgle interessenter</i>	<i>Interesse i sagen</i>	<i>Hvad vil interessenten påvirke med</i>	<i>Hvad kan interessenten bidrage med</i>	<i>Jeres aktivitet</i>
Syddjurs Kommune	Arbejdspladser... Samling af skydebaner/støj	Tage lederskabet for proces	Sikre arealet	
Norrdjurs, Aarhus, Faurskov og Randers Kommuner	Samling af skydebaner/støj i det åbne land	Opbakning til projektet	Støtte og input til Fondsansøgning	
Naturstyrelsen	Understøtning af muligheder for skydning	Opbakning til projektet	Administration og drift af arealer	
Politi	Skydetræning	Interessetilkendegivelse om brug	Driften	
Jagtforeninger	Skydemuligheder for deres medlemmer	Identificering af kundegrundlag	Finansiering i form af andel, aktie etc.	
DGI - skydning	Skydemuligheder for deres medlemmer	Opbakning til projektet	Sikre kundegrundlag	
Dansk Skytteunion	Skydemuligheder for deres medlemmer	Opbakning til projektet	Sikre kundegrundlag	
Aarhus Lufthavn	Kunder til lufthavnen	Opbakning til projektet	Støtte og input til Fondsansøgning	

Københavns Flugtskytte Klub (KFK)

- Forening med 2.458 faste medlemmer
- Skytter som ikke er medlem, køber dagkort for at være forsikret
- 2 fuldtidsansatte
- 1 deltidsansat
- 3 pro instruktører på provision
- Cafeteria og butik i forpagtning
- Banen ligger på et areal på ca. 5,2 ha som er ejet af Naturstyrelsen

Københavns Flugtskytte Klub (KFK) - Driftsøkonomi

	2014	2013
Lerdueomsætning	2.691.960	2.402.037
Events, dagkort, skydeskole	2.177.149	1.780.618
Kontingent, præmieskydning, grand prix, jagtprøver, annoncer mv.	1.850.363	1.688.321
Indtægter i alt	6.719.472	5.870.976
Lerdueforbrug	-1.292.599	-1.185.332
Personaleomkostninger	-1.762.631	-1.550.370
Lokaleomkostninger	-635.795	-524.331
Maskin- og baneomkostninger	-791.760	-628.482
Administrations-, aktivitets- og udvalgsomkostninger	-1.188.672	-1.036.769
Resultat før finansielle poster	1.048.015	945.692

Københavns Flugtskytte Klub (KFK) - Driftsøkonomi

	2014	2013
Resultat før finansielle poster	1.048.015	945.692
Afskrivning	-162.827	-136.874
Finansielle indtægter	18.220	43.633
Finansielle udgifter	-10.507	-8.734
Årets Resultat	892.901	843.717

Københavns Flugtskytte Klub (KFK) - Balance

Aktiver	2014	2013
Anlægsaktiver	1.185.199	338.224
Omsætningsaktiver	6.232.980	5.939.398
Aktiver i alt	7.418.180	6.277.622

Passiver	2014	2013
Egenkapital	6.497.309	5.604.408
Gældsforpligtigelser (Kortfristede)	920.871	673.214
Passiver i alt	7.418.180	6.277.622

Anlægsomkostninger

Baner til riffelskydning

50 meter: Pistol, Salonriffel, Jagtriffel til bevægeligt mål	kr. 1.900.000
100 meter - variabel: Jagtriffel til bevægeligt mål (bjørn- og elgprøve)	kr. 1.200.000
100 meter - variabel: Jagtriffel til bevægeligt mål (hjortemærke)	kr. 1.200.000
200 meter(evt. 300 meter) - variabel.	kr. 400.000
200 meter(evt. 300 meter) - variabel.	kr. 400.000
Elinstallationer, jordarbejde	kr. 100.000

I alt baner til riffelskydning kr. 5.200.000

Anlægsomkostninger

Baner til flugtskydning

Skeet bane	kr. 112.500
Skeet bane	kr. 112.500
Jagtbane	kr. 250.000
Jagtbane	kr. 250.000
Trap/OL trap bane	kr. 480.000
Trap/OL trap bane	kr. 480.000
Sporting	kr. 300.000
Sporting	kr. 300.000
Engelsk sporting	kr. 300.000
Buebane	kr. 40.000
Buefeltbane	kr. 250.000
Elinstallationer, jordarbejde	kr. 100.000

I alt baner til flugtskydning

kr. 2.975.000

Anlægsomkostninger

Faciliteter

Hus til indskrivning og skydeledelse	kr. 350.000
Restaurering af hangar til lager	kr. 75.000
I alt faciliteter	kr. 425.000

Projektledelse

Projektering, udbudsmateriale mv.	kr. 75.000
Projektstyring	kr. 100.000
Miljøgodkendelse	kr. 150.000
Byggesagsomkostninger	kr. 50.000
Arkitekt	kr. 50.000
I alt projektledelse	kr. 425.000

Total budget

- Anlægsomkostning kr. 8.925.000
- Areal?
 - Overdragelse til Miljøministeriet, Naturstyrelsen fra Forsvarsministeriets Ejendomsstyrelse
 - Leje af Forsvarsministeriets Ejendomsstyrelse

Finansiering

FONDE

- Lokale og Anlægsfonden
- LAG midler
- Friluftsrådet
- Nordea Danmark Fonden
- Aage V. Jensen (inddrage naturelementer i indretning af skydebane)
- Arbejdsmarkedets Feriefond
- Realdania
- Velux Fondene
- Nykredits Fond

ANDELE/AKTIER

- Kommuner
- Jagtforeninger
- Skytteforeninger
- Virksomheder
- Lufthavn

Driftsøkonomi

Indtægter

Lerdueomsætning	kr. 1.300.000
Events, dagkort, skydeskole	kr. 1.100.000
Kontingent, skydning, jagtprøve, annoncering, mv.	kr. 900.000
	<hr/>
	kr. 3.300.000

Udgifter

Lerdueforbrug	-kr. 650.000
Personaleomkostninger	-kr. 900.000
Lokaleomkostninger(Afdrag anlægsomkostning 3% 20 år)	-kr. 600.000
Maskin- og baneomkostninger	-kr. 400.000
Administrations, aktivitets- og udvalgsomkostninger	-kr. 600.000
	<hr/>
	-kr. 3.150.000

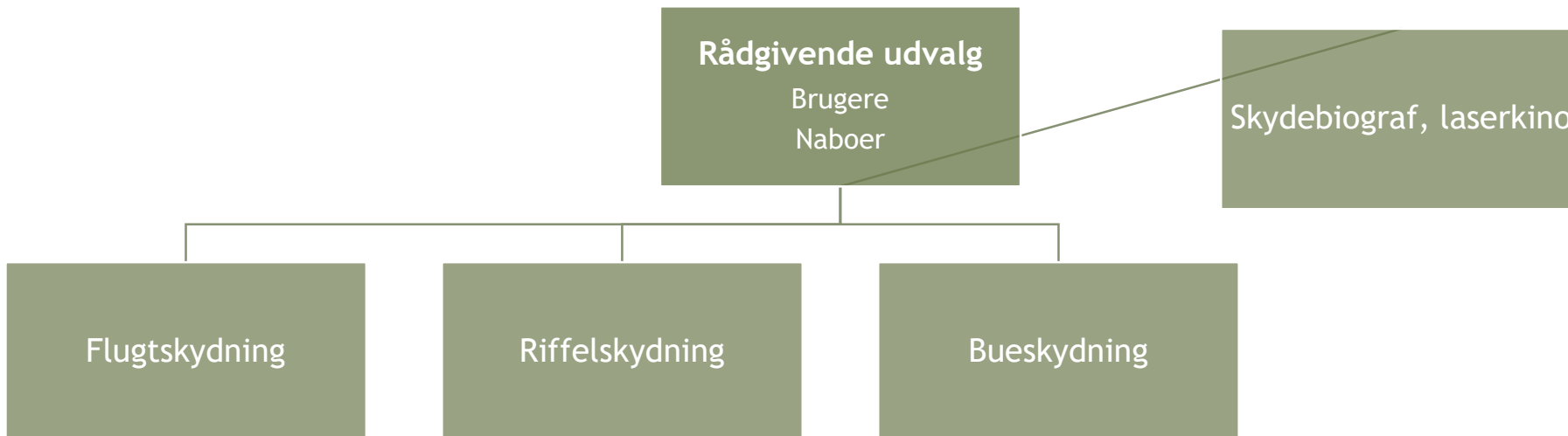
Resultat drift	kr. 150.000
	<hr/>

Organisering?

Bestyrelsen 5 medlemmer

Repræsentanter for andelshavere efter
fordelingsnøgle (3 stk.) samt

Rådgivende
udvalg (AB)
Brugere
(Jagtforeninge
r, Politi, mv.)



Info HB januar 2016

Skydebanekapacitet

For år tilbage var der kræfter som arbejdede på at skabe et skydecenter på arealer ved Tirstrup Lufthavn. Projektet blev dog skrinlagt på grund af modstand hos den daværende ledelse af Tirstrup Lufthavn. Men i forbindelse med Syddjurs Kommunes bestræbelser på at finde egnede arealer til riffelskydning mv., som en konsekvens af at Jagtens Hus etableres på Kalø blev tankerne omkring dannelse af et skydecenter ved Tirstrup genoplivet.

Samtidig har der på landsplan været arbejdet på med øget skydebanekapacitet, herunder også i Østjylland.

Alt sammen har betydet, at der har været gennemført indledende møder med lokale jagtforeninger i kreds 3 med henblik på et muligt projekt skydecenter i Østjylland, og senest afholdt møde med mulige interessenter i Østjylland.

På dette interessentmøde deltog repræsentanter fra Syddjurs Kommune, Norddjurs kommune, Århus Kommune, Faurskov Kommune, Randers Kommune, Miljøministeriet Naturstyrelsen, DGI - Skydning, Dansk Skytteunion, samt Jægerrådene i Syddjurs, Norddjurs, Århus, Randers og Faurskov Kommune.

Kreds 3 var vært ved mødet 14. december 2015, og opnåede stor opbakning til at arbejde videre med dannelse af en projektgruppe, der kan skabe det fornødne grundlag for at komme videre i en proces, der kan føre til dannelse af et Nyt Internationalt Skydecenter ved Tirstrup.

På nuværende tidspunkt er det tanken at skydecenteret skal være en selvejede institution, der via fundraising sikrer helt eller delvis finansiering af anlægsomkostninger, og efterfølgende har en brugerfinansieret drift.

Ultimo juni 2016 - borgmesterbrev om nedsættelse af teknisk arbejdsgruppe

Etablering af partnerskab for muligt internationalt skydecenter ved Tirstrup

Danmarks Jægerforbund ønsker at etablere et internationalt skyttecenter nær Aarhus Lufthavn, hvor der findes egnede arealer, der overholder alle miljø- og sikkerhedskrav.

Skyttecentret skal dække et stort lokalt og nationalt behov for ekstra skydebanekapacitet, men skal også skabe lokale aktiviteter og arbejdspladser, og således bidrage til vores fælles satsning for turistudvikling og andre former for oplevelsesøkonomi i det østjydske.

Det foreløbige projekt blev præsenteret på et interessentmøde i januar måned hos Danmarks Jægerforbund. På mødet blev det besluttet, at der skulle nedsættes en teknisk arbejdsgruppe med deltagelse af relevante partnere, foreninger og kommuner, der skulle arbejde videre med projektet.

Jeg finder Danmarks Jægerforbunds visioner for et nyt skyttecenter meget interessante, og vil derfor opfordre XX kommune om at indgå i projektets arbejdsgruppe for at skabe et bedre grundlag for skyttecentrets udvikling

Med venlig hilsen

Claus Wistoft
Borgmester

December 2016

- Information til Jægerråd i kreds 3 om processen.

Marts 2017

- Information til Jægerråd



Forhandling mellem FES, NST og Syddjurs kommune

- Løbende opfølgning på status fra DJ

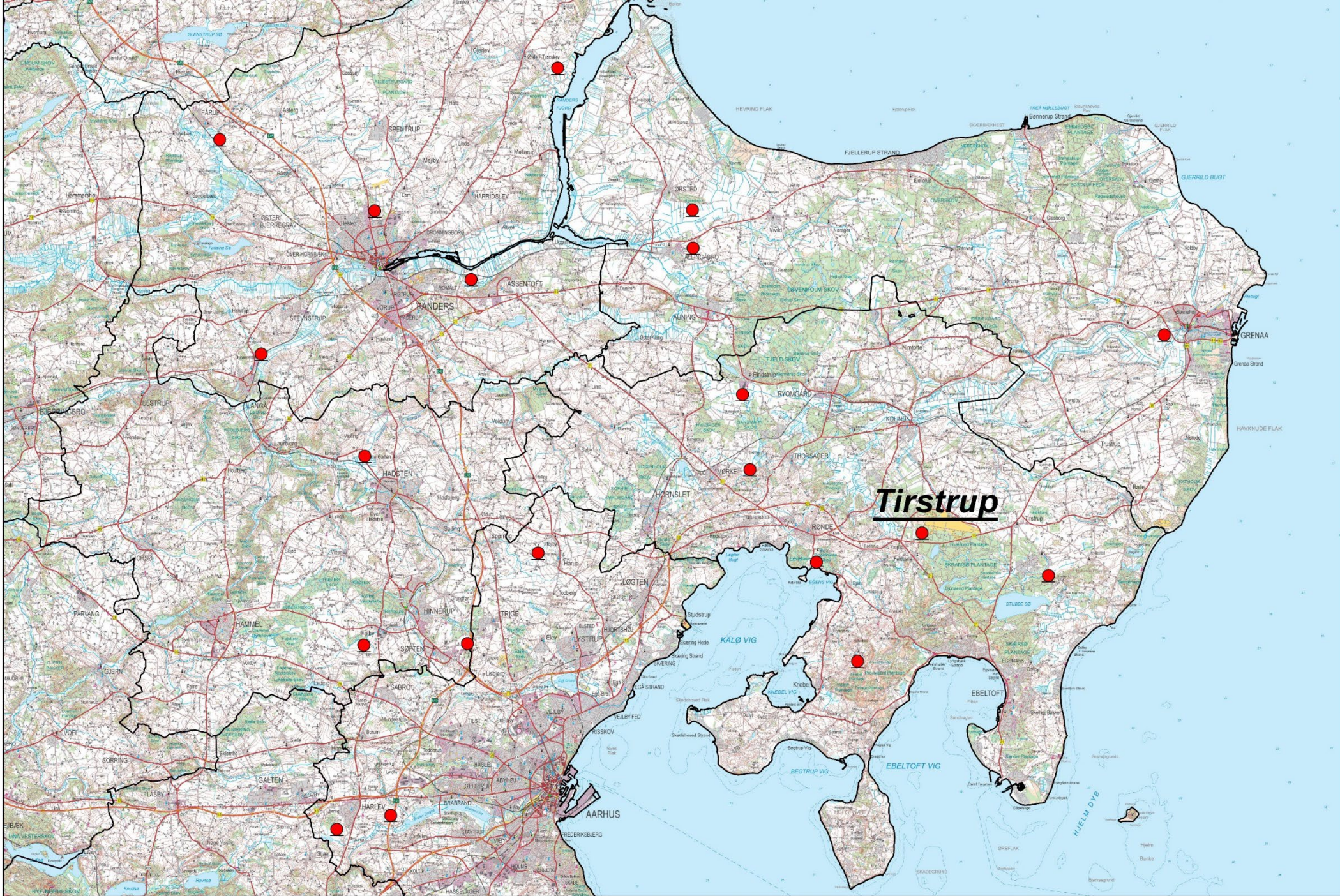


2018



Signaturforklaring

- Skydebaner
- Kommuner

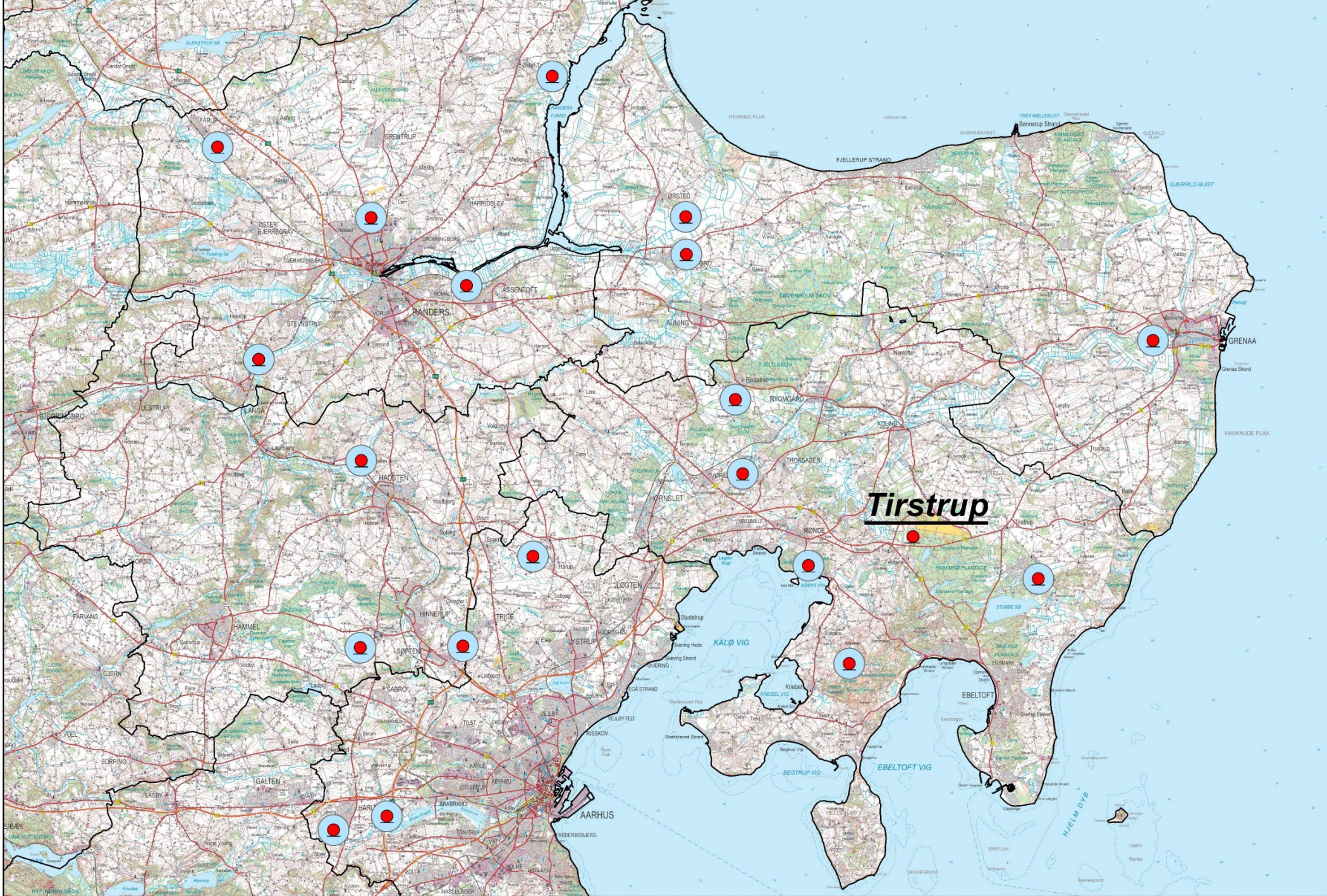


0 4.500 9.000 18.000 27.000 36.000

Signaturforklaring

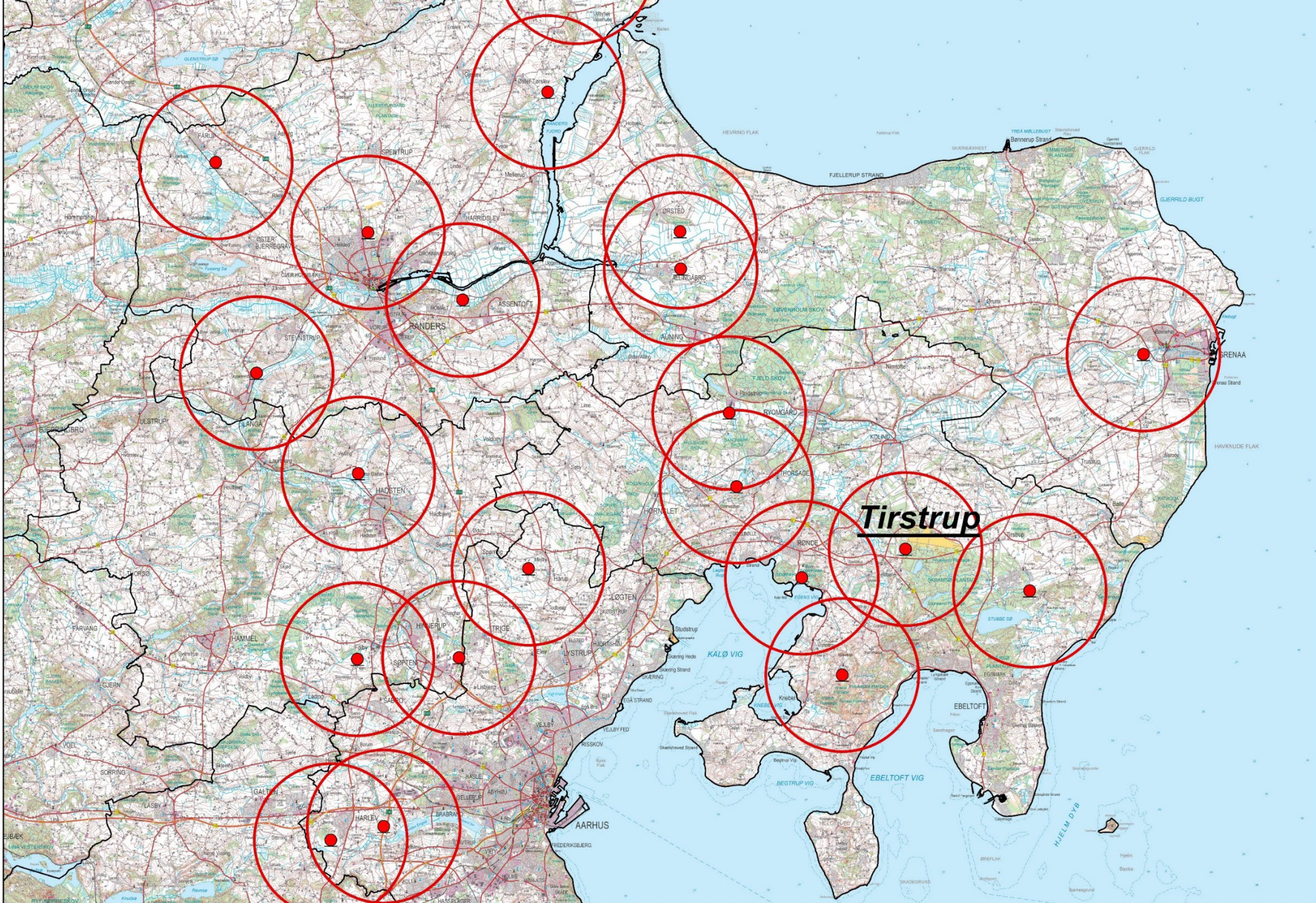
- Skydebaner
- Buffer

 - 1000 meter
 - Kommuner



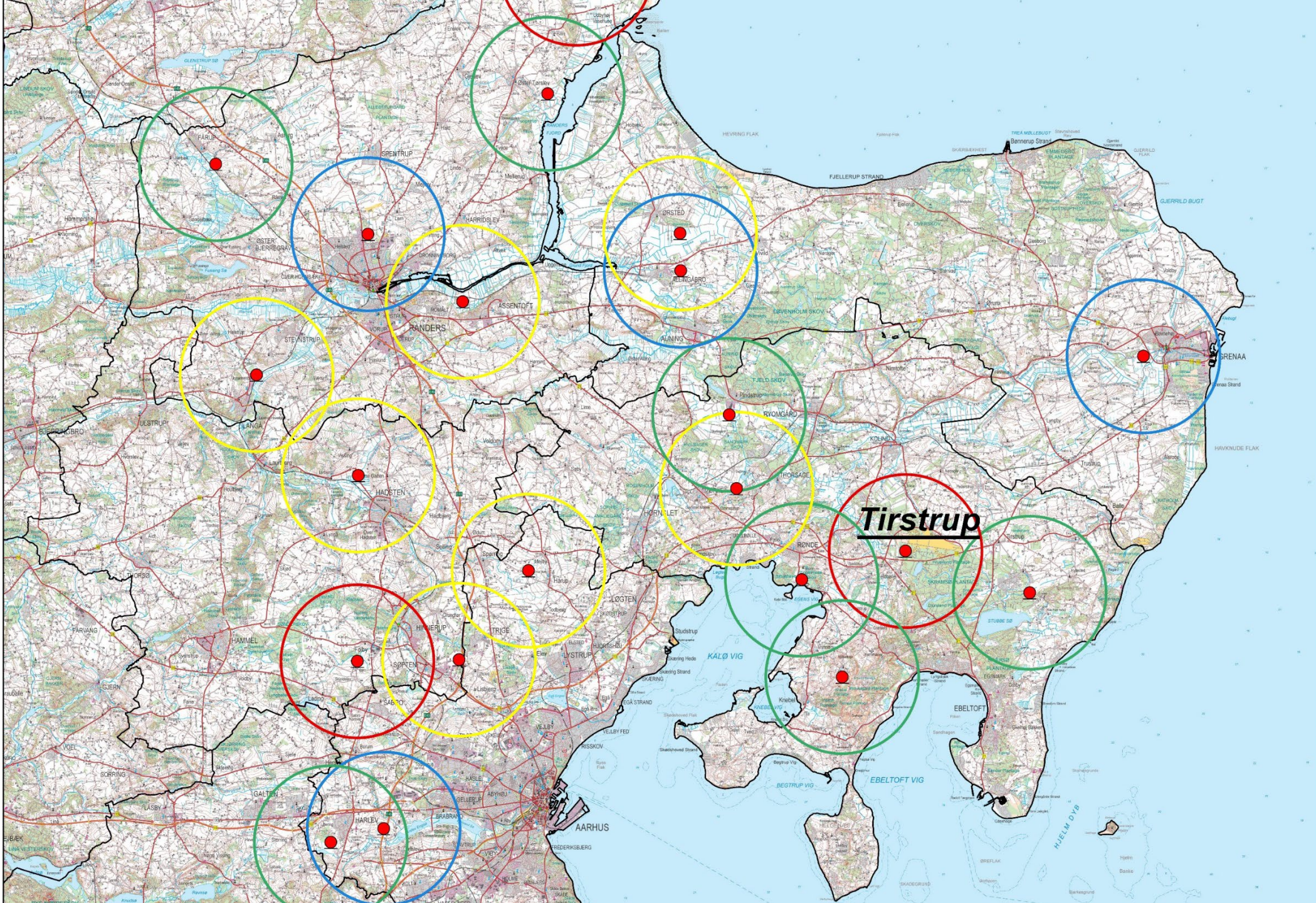
Signaturforklaring

-  Skydebaner
- Buffer
-  5000 meter
-  Kommuner



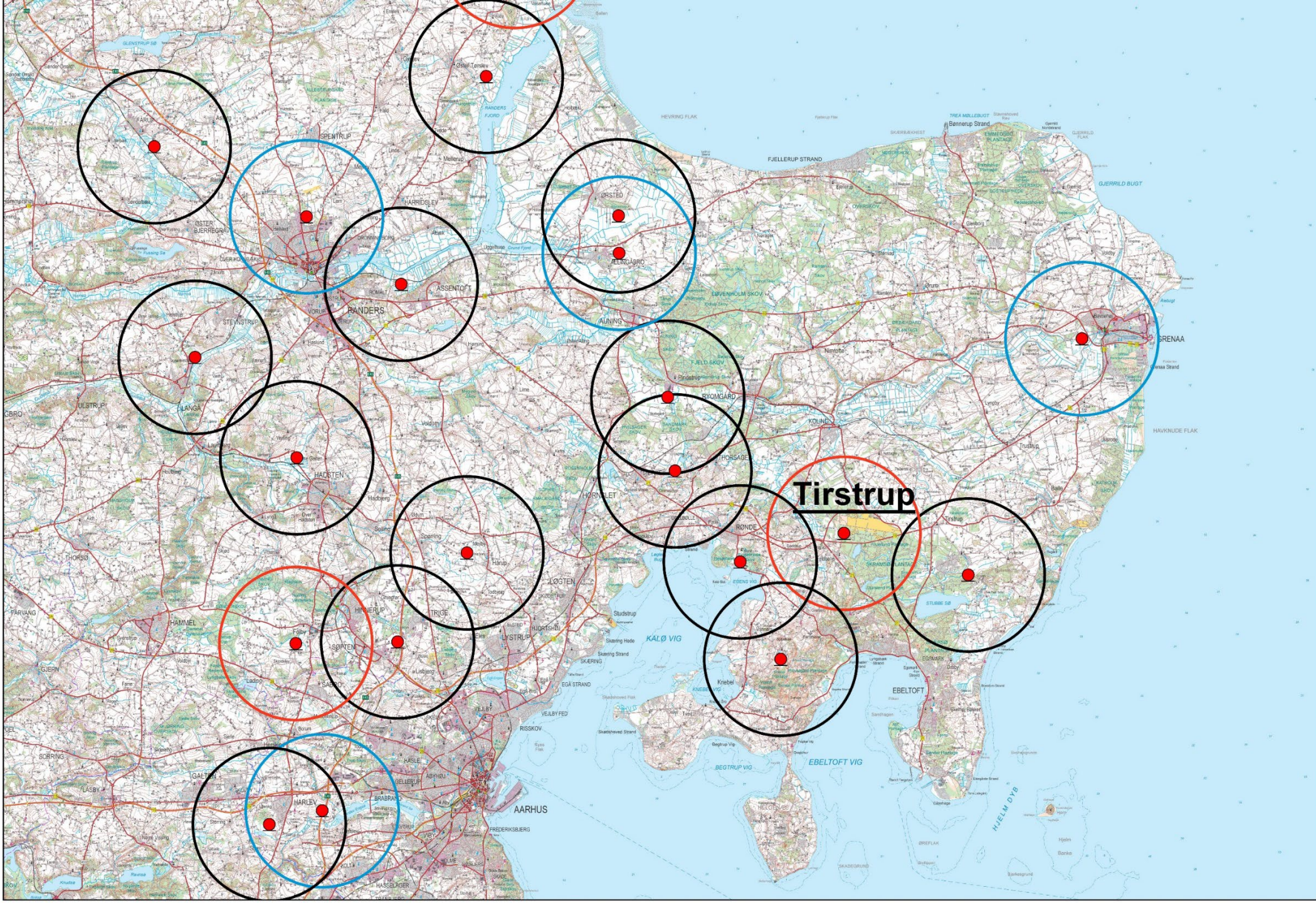
Signaturforklaring

- Skydebaner
- Buffer
 - 5000m. Ingen umiddelbare problemer
 - 5000m. Skytteforeningsbaner
 - 5000m. Omfattet af NATURA 2000 / NBL
 - 5000m. Risiko for støjklager / Bynære
 - Kommuner



Signaturforklaring

- Skydebaner
- Bemærkninger
 - 5000 meter. Ingen umiddelbar risiko
 - 5000 meter. Skytteforeningsbaner
 - 5000 meter. Risiko for lukning



Erfaringer ved Henrik Juul Jensen, kreds 1.

- Historien om Flejsborg Skydecenter
- Hvor er vi i dag?



Næste skridt?

