

# I mørke



Steen Axel Hansen

**Tekst:** Mads Flinterup, Danmarks Jægerforbund

**Foto:** Mads Flinterup, Carsten Riis Olesen og Steen Axel Hansen, alle Danmarks Jægerforbund

## Lars Jensen, formand for Jægerforbundets hjortevildtudvalg:

Jagt før solopgang og efter solnedgang er et forslag, jeg ofte bliver præsenteret for i vores arbejde med at finde fremtidens model til hjortevildtforvaltning. Jægerforbundet er ikke afvisende over for dette, men mener bestemt ikke, at en udvidelse af skydetiden alene løser vores forvaltningsudfordringer. Jeg ser gerne, at dæmrings- og skumringjagten kommer i den værktøjskasse, som fremtidens lokale forankrede lav har at arbejde med. En udvidet skydetid kræver dog en lokal accept, men i en situation, hvor vi løbende tilpasser forvaltningen til at løse de lokale udfordringer, som er i vejen for at nå vores fælles mål, ser jeg ingen grund til ikke også at arbejde med dæmrings- og skumringsjagt.

**JAGT EFTER MØRKETS** frembrud er for de fleste danske jægere noget, som hører sammen med ande- og gåsetræk eller et eksotisk indslag fra jagt i udlandet. Jeg hører til den sidste kategori, og de situationer, hvor jeg har oplevet jagt i månelys, står printet som unikke jagtoplevelser. I oktober måned ved fuldmånetid var jeg i anden anledning på besøg i Niedersachsen, og da muligheden for at komme på jagt i måneskinnet bød sig, var jeg ikke sen til at takke ja.

At sidde der i mørket er udfordrende efter en lang dag, og jeg skal ikke gøre mig bedre, end at jeg faktisk nok blundede lidt. Pludseligt siger min jagtvært Hellmut, at der er trådt vildt ud på marken. I den lånte 8x56-håndkikkert af ypperste tyske fabrikat fornemmer jeg i skovkanten 500-600 meter væk to skygger. Instinktivt tænker jeg, at der er tale om vildsvin - vi er trods alt på vildsvinejagt. De to dyr trækker glidende nærmere, og jo tættere de kommer, desto tydeligere

står det for mig, at der er tale om en utroligt langbenet udgave af „vildsvin“. Jeg er således selv kommet frem til, at det nok er kronvildt, det ene dyr endda tydeligt større end det andet, som er på vej, da Hellmut meddeler, at det er to hjorte!

Lige et kort øjeblik tænker jeg, at det må være begyndende demens, for to kron dyr som følges ad, og hvor det ene er 20% større end det andet, må da være en hind og en kalv. Gevir var der heller ikke skyggen af. Nu kan man jo altid lære nyt, og jeg spørger ham derfor høfligt, hvorfor han mener det? Jeg føler mig ret taknemmelig for mørket - så jeg ikke bliver konfronteret med hans ansigtsudtryk - da han svarer: - Det kan du da se på kroppens facon!

Lige så snart hjernen kobler det indgroede gevirfokus fra, så stod det jo helt klart, at de rektangulære skikkelser med svære halse var kroppe på handyr ikke hundyr. Da de senere passerer neden for tårnet på ca. 80

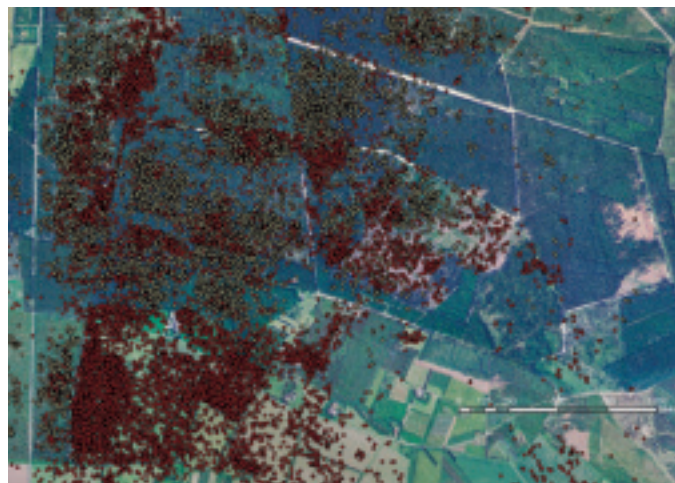
# er alle krondyr grå

Jægerforbundets vision er mest mulig jagt, og et af de værktøjer, som ofte bliver bragt i spil fra medlemmerne, er muligheden for at jage kronvildt i skumringen og ved daggry. Jagt på kronvildt uden for normal skydetid er dog ikke en sort-hvid problemstilling.



Privatfoto: Mads Flinterup

Billede af den i teksten omtalte hjort: I Tyskland kan jagt ved udlagt foder af forvaltningsmæssige grunde også være lovlig.



Gps-mærkede krondyrs position i dagslys (gul) og nat (rød). Det ses tydeligt, at dyrene langt overvejende benytter skovens dækning i døgnets lyse timer. Kilde: Olesen m.fl. 2009.

meters afstand, forsvinder den sidste tvivl, da jeg får et glimt af månegenskin i stængerne på den største af de to hjorte. Det tager dem mere end et kvarter at trække fra skoven over den store mark frem til et sted ca. 60 meter foran tårnet, hvor de standser op og begynder at esse. Det er helt entydigt, at den ene hjort er stærkere bygget end den anden. Efter yderligere fem minutters granskning i kikkerten spørger Hellmut: - Vil du skyde den?

Godt nok var vi på vildsvinejagt, og godt nok er der mange faglige grunde til ikke at skyde kronvildt om natten - men jo, jeg ville gerne nedlægge den lille hjort.

## Forbudt natjagt

Natjagt på kronvildt er i Tyskland forbudt. Det må nedlægges 1½ time før solopgang og 1½ time efter solnedgang. Dog er det således, at de forvaltende myndigheder på lokalt niveau kan give tilladelse til dispensation herfra, når der er forvaltningsmæs-

sige grunde hertil. Det var tilfældet, hvor jeg var på jagt efter vildsvin. Netop det, at vildsvin er jagtbare døgnet rundt, udfordrer også i høj grad ønsket om at give kronvildtet ro om natten. På trods af at jagt i døgnets mørke timer alene udøves som anstandsagt vil enhver jagtlig forstyrrelse have en negativ påvirkning på det vildt, som ikke nedlægges. Her skelner kronvildt ikke mellem, om den tyske jæger alene er på udkig efter vildsvin. Krondyret lader sig påvirke af tilstedeværelse af jægeren uanset hvad, og derfor kan det også give mening at nedlægge kronvildt om natten, når der er en målsætning om at øge afskydningen.

Kronvildt er også fredet om natten i Polen, hvor nat er defineret som en time efter solnedgang til en time før solopgang. I Norge er kronvildtet derimod jagtbart døgnet rundt i jagtsæsonen. Her skal man dog ikke glemme, at kun en meget lille del af Norges samlede areal er egnet til anstands-

jagt på kronvildt. Natjagt på kronvildt i fjeldet og den øvrige vildmark forekommer ikke i praksis.

I Danmark er skydetiden på vildt normalt fra solopgang til solnedgang (med enkelte undtagelser).

## Ikke uden risiko

Nyere dansk jagthistorie indeholder uheld og direkte tragiske eksempler på jægerens manglende dømmekraft efter mørkets frembrud. Således har danske jægere tegnet sig for både elge og kreaturer i deres iver efter at nedlægge vildsvin på natjagt i Sverige. I januar 2000 indtraf katastrofen i Danmark, da to „jægere“ på ulovlig rævejagt i skumringen skød og dræbte en niårig dreng på en bobslæde.

Da jeg i sin tid var på et tysk eftersøgningskursus, gik underviseren meget op i, at vildsvinets hår var sorte-lyse-sorte, hvorimod grævlingens var lyse-sorte-lyse. Direkte adspurgt, hvorfor det var interessant, faldt svaret prompte: Når man efter-





Kan kronvildtet undgå konfrontationer med mennesker, kan det på åbne arealer ses i dagtimerne. Foto:Carsten Riis Olesen

> søger for nogle jægere, skal man være heldig, hvis blot de har gættet vildtarten rigtig. Underforstået at en del vildsvineeftersøgninger efter anstandsagt i måneskin viser, at det er alt andet end vildsvin, som er blevet påskudt.

En meget vigtig ting ved at jage efter solnedgang er altså roen til at vurdere præcist, hvad det er for et bytte, der giver skudmulighed, samt kun at afgive skud, når man er usvigelig sikker på, at det er det rette dyr til afskydning, man har for.

### Anskydninger

Der er mange fordomme omkring natjagt og anskydninger. Der findes da også eksempler på overivrige jægere, som får byttet om på for- og bagenden af dyret, så resultatet bliver, at det, som var ment som en perfekt bladvugle, desværre i den forkerte

ende, er skud tværs gennem køllerne.

I Møre og Romsdal fylke i Vestnorge gennemførtes i 2003 en spørgrebrevundersøgelse blandt kronvildtjægerne. Her blev andelen af ikke direkte dræbende skud opgjort i forhold til døgnfasen.

Stik imod de fleste fordomme var konklusionen klar. 9,0% af alle afgivne skud om dagen resulterede i forbi- eller anskydning, andelen i daggryet var 5,7%, i skumringen 4,7% og om natten 4,2%. Altså en entydig bedre skydning desto mørkere det var. Resultaterne af besvarelserne klarlagde hurtigt hvorfor, idet skudholdende blev kortere, desto mørkere det var. Dertil kom, at en stor del af skuddene om dagen var afgivet til vildt i bevægelse, hvorimod skud om natten stort set kun blev afgivet til stillestående dyr.

Konklusionen var således, at når ly-

set blev svagere, reduceredes jægerens risikovillighed ved skudafgivelsen. Alene af den grund faldt andelen af dårlige skud, når mørket faldt på.

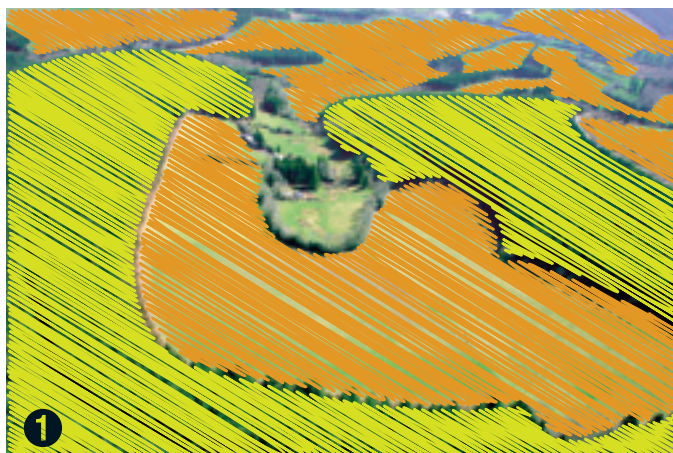
### Frygtens landskab

Vildtets adfærd bestemmes af dets erfaringer og behov. Forplantning og fødesøgning er afgørende for vildtets adfærd, men én faktor overskygger dem alle - frygten for mennesker! Kronvildt vil således hellere nøjes med et dårligt fødeudbud end at lade sig udsætte unødigt for risikoen for at blive konfronteret med mennesker. Det er årsagen til, at midt- og vestjyske nåletræsplantager bugner af kronvildt, imens lysåbne fødesøgningsarealer som heder, og ikke mindst landmandens velvandede agre, ikke hjemses af kronvildt i døgnets lyse timer. Kronvildt søger trygheden i den tætte skov i stedet for



### Frygtens landskab

- Kronvildtets adfærd bestemmes af behovet for tryghed. Hvor vildtet er mest trygt vil det helst opholde sig. På figur 1 ses den udgangssituation, som er fremherskende mange steder Danmark.



1

Vildtet er om dagen mest tryk i dækning, som de finder i skoven. Kun efter mørkets frembrud føler de sig sikre i det åbne land og søger føde på markerne. Ved en ukritisk brug af udvidet skydetid i det åbne land, vil frygtens landskab ændre sig som det fremgår af figur 2.





at færdes på de lysåbne arealer. At kronvildtet egentlig foretrækker lysåbne arealer, når blot de ikke eksponeres for unødige trusler, kan man selv forvise sig om ved at se på kronvildtets adfærd i Hanstholm-reservatet, Sandfærd mellem Stråsø Plantage og Vind hede i det gamle Ulborg krondyrreservat eller ved Grærup Langsø i Oksbøl krondyrreservat. Disse steder forbinder kronvildtet ikke mennesker med unødig fare og esser derfor uforstyrret på de åbne arealer døgnet rundt.

Frygten for mennesker skyldes alene vores jagtlige efterstræbelse af dyrene. Ved hjælp af gps-mærkede kron dyr i St. Hjøllund plantage i Midtjylland blev det dokumenteret, at dyrene først gik ud af skovens dækning efter solnedgang og først søgte tilbage i tykningerne ved solopgang. Uden for kronvildtets jagtsæson var

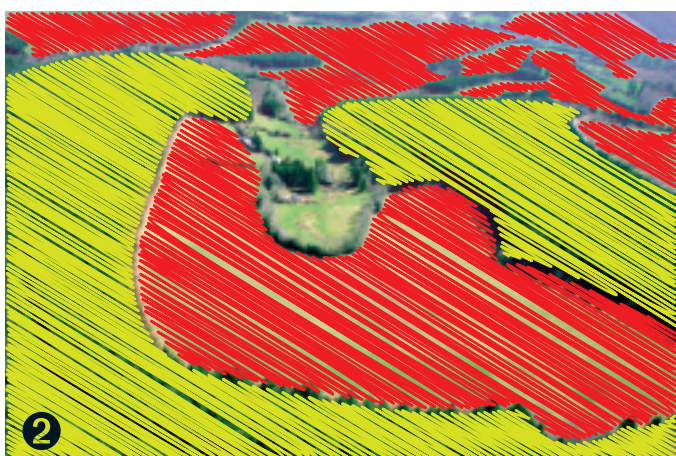
der en øget færdsel på de lysåbne arealer i dagslys.

Nu vil det være nærliggende at tro, at når først kronvildt har fået denne opfattelse af mennesker, er denne adfærd fasttømret. Det er dog ingenlunde tilfældet, hvilket dyrenes adfærd i Oksbøl-området blandt andet er et eksempel på. Studier fra det nordøstlige Tyskland anskueliggør dette yderligere, idet den samme hind i den vestlige ende af dens aktivitetsområde har en tydelig døgnrytme med dækning om dagen og fødesøgning på lysåbne arealer om natten. Den vestlige del af hindens udbredelsesområde er stærkt menneskepåvirket. I den østlige ende af hindens udbredelsesområde er der ingen menneskepåvirkning. Her opholder hun sig i det samme område, uanset om det er lyst eller mørkt.

Ved en jagtligt ændret praksis i rum

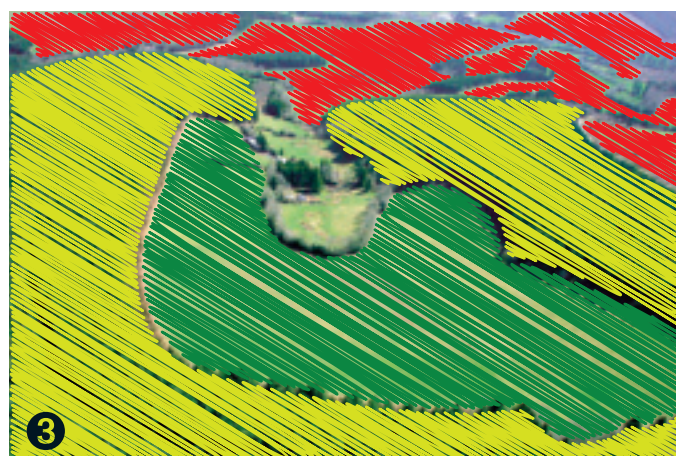
og tid vil kronvildtets adfærd justere sig herefter, idet kronvildtet hurtigt vil tilpasse dets adfærd efter, hvor der kan søges bedst mulig føde med mindst mulig risiko. Således har man i troppeøvelsesterrænet Grafenwöhr i Bayern over tre sæsoner med en ændret jagtlig praksis kunnet ændre kronvildtets adfærd. De gps-mærkede dyr viste sig i første omgang at benytte de lysåbne arealer markant mere, men hvad der måske var mindst lige så forbløffende, så blev deres aktivitetsområder væsentligt reduceret, idet dyrenes aktivitet blev kraftigt koncentreret omkring de steder, hvor der ikke blev foretaget jagtlig forstyrrelse.

I Danmark benytter vi allerede den omvendte model med succes. Når Naturstyrelsen, med hjemmel i Vildtskadebekendtgørelsen, udsteder en reguleringstilladelse til kronvildt uden for normal skyde- og jagttid, så >



2

Kronvildtet vil opleve endnu større farer ved at bevæges sig ud i det åbne land. Det betyder øget ophold i skovens tykninger og formentlig øget skadesomfang i skoven. Hvis en udvidelse af skydetiden blev brugt forvaltningsmæssigt intelligent, kunne det bruges til at styre kronvildtets adfærd.



3

På figur 3 viser en sådan målrettet forvaltning. Den jagtlige adfærd i skoven er uændret, landbrugsarealerne rundt om skoven jages intensivt også i den udvidede jagttid, men det åbne areal inde i skoven holdes helt fri for jagtlig forstyrrelse. Herved vil kronvildtets fødesøgning koncentrere sig om dette forstyrrelses „friareal“, hvor vildtet så senere vil kunne opleves dagsaktivt.

Gratifik: Birgit Nordby



► er det ikke for at forhindre, at det dyr, der nedlægges, forvolder skade. Strategien bag regulering af kronvildt på markerne er, at de øvrige dyr i rudlen bliver så skræmte, at de vælger at søge føde et andet sted. Så den frygt, som den uventede jagtlige efterstræbelse pludselig skaber, gør, at frygtens landskab ændret sig, og det tidligere så attraktive areal bliver forbundet med en risiko, som overskygger gevinsten ved fødesøgning.

### Jagt som forvaltningsværktøj

Det kan være endog meget frustrerende morgen efter morgen at se kronvildtet trække ind i skoven, når klokken nærmer sig solopgangstid. Eller aften efter aften atter at se dem trække ud på marken, når solen er gået ned. Især hvis der samtidig er tale om en jagtudlejer, der forlanger noget vildt skudt. Det samme gælder en naboskovejer, som tiltror en de værste hensigter og derfor ikke ønsker at oplyse datoer for jagt i skoven, hvor vildt så kunne komme ud på arealerne i dagslys. Her forekommer den eneste løsning ofte at være en regulær udvidelse af skydetiden, hvilket i hvert

fald også er en mulig vej at gå.

Der er dog, som det er skitseret i det foregående, en række konsekvenser, man skal gøre sig klar, førend man kaster sig ud i en udvidelse af den normale skydetid. En ting er den øgede risiko for at fejlvurdere vildtet og deraf måske fatale fejltagelser, men en anden - og i det store billede væsentligere konsekvens - er spørgsmålet om, hvor skal vildtet så finde ro og føde?

En fundamental ændring af frygtens landskab i kronvildtets optik vil medføre, at dyrenes opholds- og fødesøgningmønster vil ændre sig. Konsekvenserne kan man som narcissistisk jæger og skaderamt landmand naturligvis være ligeglad med, når blot ens egne behov opfyldes - om ikke andet så på kort sigt.

Dog vil en sådan udvidelse af skydetiden være et eminent værktøj i forvaltningskassen, hvis muligheden bliver brugt med omtanke på de rette arealer, på de rette tidspunkter og til de rette dyr.

### I mørke er alle hjorte ...

Tilbage i skydetårnet havde de to hjorte nærmest slået rod. Hellmut og

jeg var enige om, at vi skulle skyde den hjort, som var væsentligt ringere af krop end den anden. Stolpesigtet i 6x42-sigtekikkerten hvilede urokkeligt på bladet. Da pegefingern gav aftrækkeren det skæbnsvangre klem, rungede braget af riflen ud i natten. Selv kunne jeg intet se pga. mundingsglimtet. Hellmut sad med blikket stift rettet mod stedet, hvor hjorten var, og bad mig få en ny patron i kammeret. Da jeg igen havde fået genvundet nattesynet, så jeg omridset af noget mørkt på jorden, hvor hjorten tidligere havde stået. I skovkanten 300 meter væk stod den anden hjort og ventede på sin kompagnon.

Ud fra forskellen i kropsbygning m.m. havde jeg forestillet mig, at det var en spidshjort. I skæret fra lommelygten kunne vi dog afgøre, at det var en gaffelhjort i sit tredje leveår, den opbrækkede vægt oversteg ikke 70 kg. Hjorten lå, hvor han stod i skudøjeblikket - midt i det udlagte foder i form af roer og kartofler. Jagt om natten er spændende og et af flere mulige forvaltningsværktøjer ...

[mf@jaegerne.dk](mailto:mf@jaegerne.dk)

### RED DEER JAGTSÆT

Vi har nyudviklet et vind og vandtæt jagtsæt specielt til kvinder. Funktionel kollektion, som indeholder jakke, buks og masser af tilbehør. Med højfunktionsmembran til den aktive jæger og hundefører, som kræver lidt ekstra. Tappede sømme, forstærkninger, aftagelig hætte, vind- og vandtæt med mange praktiske lommer.

Flot design med et feminint look og mange fine detaljer.

Vandsøjletryk: 10.000 mm

Åndbarhed: 8.000 g/m<sup>2</sup>/24h



Når du køber Red Deer jagtsæt med tilbehør, støtter du forskning mod brystkræft.

Pinewood giver 50% af overskuddet til Kræftens Bekæmpelse.

Vær med til at støtte  
Kræftens bekæmpelse og gør en forskel.

Forhandles via vore forhandlere. Klar i august 2015

Se mere på: [www.pinewood.dk](http://www.pinewood.dk)

"I min aktive hverdag som hundedame, går jeg altid med Pinewood. Altid god kvalitet, så jeg føler mig godt tilpas gennem en hel dag ude i naturen"